



Prix & Qualité

service de l'eau potable

DU SERVICE PUBLIC



Rapport annuel

EXERCICE
2024

Rapport relatif au prix et à la qualité du service public d'eau potable pour l'exercice 2024
présenté conformément à l'article L.2224-5 du code général des collectivités territoriales.

* CARACTERISATION TECHNIQUE DU SERVICE PUBLIC.....	3
♦ ORGANISATION ADMINISTRATIVE DU SERVICE	3
♦ ESTIMATION DE LA POPULATION DESSERVIE	3
♦ CONDITIONS D'EXPLOITATION DU SERVICE	3
♦ PRESTATIONS ASSUREES DANS LE CADRE DU SERVICE.....	3
♦ RESSOURCES EN EAU	4
♦ NOMBRE D'ABONNEMENTS	4
♦ VOLUMES MIS EN DISTRIBUTION ET VENDUS	5
* TARIFICATION ET RECETTES DU SERVICE PUBLIC.....	6
♦ FIXATION DES TARIFS EN VIGUEUR.....	6
♦ PRIX DU SERVICE DE L'EAU POTABLE	6
♦ LE PRIX DE L'EAU TARIF HORS REDEVANCE DE POLLUTION DOMESTIQUE.....	7
♦ LE PRIX DE L'EAU POUR AUBERMESNIL AUX ERABLES	8
♦ FOUCARMONT ET VILLERS SOUS FOUCARMONT	
♦ RECETTES D'EXPLOITATION	9
* INDICATEURS DE PERFORMANCE DU SERVICE	10
♦ QUALITE DE L'EAU	10
♦ ETUDE EN COURS	10
♦ PROTECTION DES RESSOURCES EN EAU.....	10
♦ PERFORMANCE DU RESEAU	10

* Caractérisation technique du service public

✦ ORGANISATION ADMINISTRATIVE DU SERVICE

Le SIAEPA DES SOURCES DE L'YÈRES regroupe les communes d'AUBERMESNIL AUX ERABLES, FOUCARMONT ET VILLERS SOUS FOUCARMONT.

A compter du 1er janvier 2025, le SIAEPA des Sources de l'Yères, le SIAEPA de la Vallée de l'Yères, le SIAEPA de Saint Léger aux Bois, le SIAEPA de Nesle Pierrecourt, le SIAEPA de Vieux Rouen Sur Bresle et le SI « Entre Bresle et Yères » ont fusionné pour devenir le SMAEPA « Entre Bresle et Yères » (Syndicat Mixte d'Adduction en Eau Potable et Assainissement « Entre Bresle et Yères »).

✦ ESTIMATION DE LA POPULATION DESSERVIE

Environ 1439 habitants

✦ CONDITIONS D'EXPLOITATION DU SERVICE

Le service est exploité en régie.

✦ PRESTATIONS ASSUREES DANS LE CADRE DU SERVICE

La collectivité prend en charge :

Gestion du service	électricité, fonctionnement, surveillance et entretien des installations, relève des compteurs
Gestion des abonnés	accueil des usagers, facturation, traitement des doléances client
Mise en service	des branchements
Entretien	des branchements, des canalisations, des captages, des clôtures, des compteurs, des équipements électromécaniques, des forages, des ouvrages de traitement, du génie civil, Enduits des réservoirs, espaces verts, installations de télégestion, matériel tournant
Renouvellement	des branchements, des canalisations, des captages, des clôtures, des compteurs, des équipements électromécaniques, des ouvrages de traitement, du génie civil, espaces verts, matériel de télégestion, matériel de traitement, matériels tournants, robinetterie
Prestations particulières	vérification de la qualité de l'eau distribuée

✦ RESSOURCES EN EAU

• Points de prélèvement

Ouvrage	Débit nominal [m³/h]	Prélèvement 2023 [m³]	Prélèvement 2024 [m³]
Point d'eau d'Aubermesnil aux Erables	70	292 167	234 991
Point d'eau Villers sous Foucarmont Prélèvement en nappe souterraine	50	36 542	28 955
Total des prélèvements [m³]		328 709	263 946

• Volumes produits

Ouvrage	Capacité de production [m³/j]	Production 2023 [m³]	Production 2024 [m³]
Point d'eau d'Aubermesnil aux Erables	1 800	292 167	234 991
Point d'eau Villers sous Foucarmont Prélèvement en nappe souterraine	1 800	36 542	28 955

• Total des volumes d'eau potable

Total des ressources [m³]	2023	2024
Ressources propres	328 709	263 946
Total général	328 709	263 946

✦ NOMBRE D'ABONNEMENTS

Abonnements	2023	2024
Nombre d'abonnements domestiques	901	665
Nombre d'abonnements non domestiques	2	102
Nombre total d'abonnements	903	767

Les abonnés domestiques et assimilés sont ceux redevables à l'agence de l'eau au titre de la pollution de l'eau d'origine domestique en application de l'article L. 213-10-3 du code de l'environnement (les non domestiques sont les entreprises).

• Répartition des abonnés par commune

AUBERMESNIL AUX ERABLES	120
FOUCARMONT	542
VILLERS SOUS FOUCARMONT	105
Total des abonnés	767

✦ VOLUMES MIS EN DISTRIBUTION ET VENDUS

Volumes [m³]	2023	2024
Volume produit	301 852	241 897
Volume exporté	26 857	22 049
Volume mis en distribution	328 709	263 946
Volume vendu aux abonnés domestiques	40 348	32 227
Volume vendu aux abonnés non domestiques	125 406	109 068
Volume total vendu aux abonnés	165 754	141 295

• *Détail de l'exportation d'eau*

Importateur	Exporte en 2023 [m3]	Exporte en 2024 [m3]
SIAEPA DE LA REGION DE SAINT LEGER AUX BOIS	26 857	22 049
Volume total des exportations d'eau	26 857	22 049

La consommation moyenne par abonnement domestique est de : 48 m³ par an.

* Tarification et recettes du service public

✦ Fixation des tarifs en vigueur

L'assemblée délibérante vote les tarifs concernant la part collectivité.
Les délibérations qui ont fixé les tarifs en vigueur sont les suivantes :

Date de la délibération	Objet
09 Avril 2024	Tarifs eau et assainissement 2024

Les taxes et redevances sont fixées par les organismes concernés.

Le service est assujetti à la TVA.

✦ PRIX DU SERVICE DE L'EAU POTABLE

Le prix du service comprend :

- Une partie fixe ou abonnement
- Une partie proportionnelle à la consommation d'eau potable

Les volumes sont relevés annuellement.

Les consommations sont payables au vu du relevé.

- *Redevance de pollution domestique par commune*

La redevance de pollution domestique est reversée à l'agence de l'eau. Son montant, en € par m³, est calculé chaque année par l'agence de l'eau.
Elle varie selon les communes du service.

	1er jan 2023	1 er jan 2024
AUBERMESNIL AUX ERABLES	0.38 €	0.38 €
FOUCARMONT	0.38 €	0.38 €
VILLERS SOUS FOUCARMONT	0.38 €	0.38 €



LE PRIX DE L'EAU

Tarif hors redevance de pollution domestique

- Evolution du tarif de l'eau

	Désignation	1er janv 2023	1er janv 2024
Part de la collectivité Part proportionnelle [€ HT/m³]	le m³	2.19	2.23
Redevances et taxes	Redevance pour prélèvement sur la ressource en eau [€/m³]	0.10	0.10
	TVA	5.5 %	5.5 %

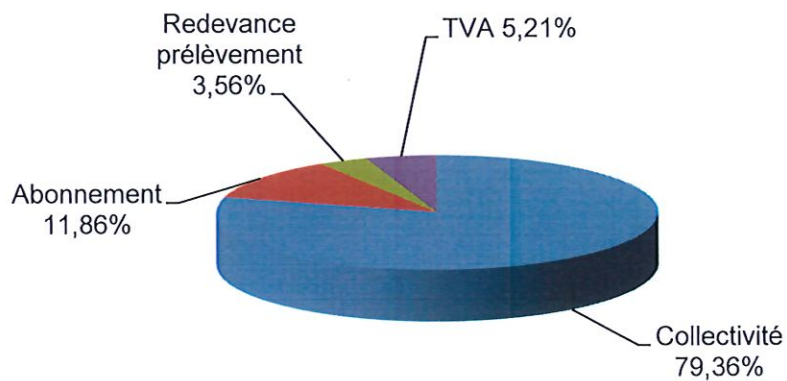
* abonnement pris en compte dans la facture 120m3

- Composantes de la facture d'un usager de 120 m³

	1er jan 2023	1er jan 2024
Collectivité	262.80 €	267.60 €
Abonnement part fixe	40.00 €	40.00 €
Redevance pour prélèvement sur la ressource en eau	12.00 €	12.00 €
TVA	17.31 €	17.58 €
Total [€ TTC]	332.11 €	337.18 €

Prix théorique du m³ pour un usager consommant 120 m³ : 2.81 €/m³

Répartition au 1er Janvier 2024



✦ **LE PRIX DE L'EAU** pour **AUBERMESNIL AUX ERABLES,**
FOUCARMONT, VILLERS SOUS FOUCARMONT

• *Evolution du tarif de l'eau*

	Désignation	1er jan 2023	1er jan 2024
Part de la collectivité			
Part proportionnelle [€ HT/m³]	le m³	2.19 €	2.23 €
Redevances et taxes			
	Redevance pour prélèvement sur la ressource en eau [€/m³]	0.10 €	0.10 €
	Redevance de pollution domestique	0.38 €	0.38 €
	TVA	5.5 %	5.5 %

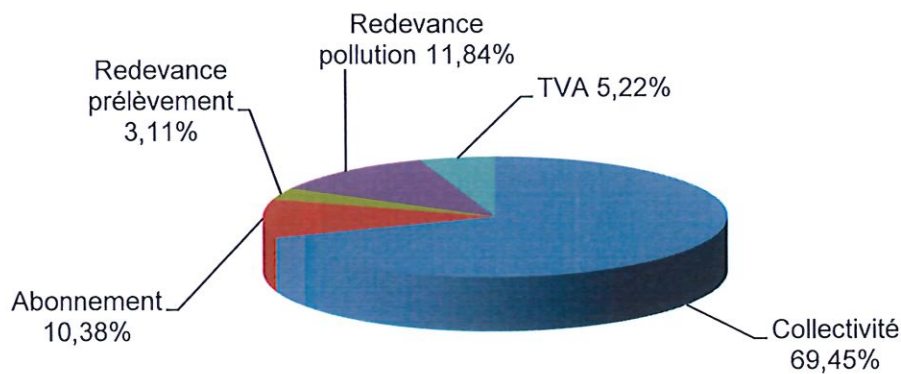
* Abonnement pris en compte dans la facture 120 m³

• *Composantes de la facture d'un usager de 120 m³*

	1er jan 2023	1er jan 2024
Collectivité	262.80 €	267.60 €
Abonnement part fixe	40.00 €	40.00 €
Redevance pour prélèvement sur la ressource en eau	12.00 €	12.00 €
Redevance de pollution domestique	45.60 €	45.60 €
TVA	19.82 €	20.09 €
Total [€ TTC]	380.22 €	385.29 €

Prix théorique du m³ pour un usager consommant 120 m³ : 3.21 €/m³

Répartition au 1er Janvier 2024



RECETTES D'EXPLOITATION

- *Recettes de la collectivité*

	2023	2024
Total recettes de vente d'eau domestiques et non domestiques	240 505.06 €	315 087.85 €
Recettes vente d'eau domestiques (volume vendu aux abonnés domestiques * le tarif)	129 701.21 € 2.19 €/M3	71 866.21 € 2.23 €/M3
Frais Fixe	47 987.98 €	30 680.00 €
Recette de volume exporté	30 884.21 €	25 356.35 €

* Indicateurs de performance du service

✦ QUALITE DE L'EAU

Les données relatives à la qualité de l'eau distribuée définies par l'article D.1321-103 du Code de la Santé Publique sont indiquées dans le rapport établi et transmis par la DDASS. Parallèlement le délégataire vérifie la qualité de l'eau distribuée, par des analyses menées dans le cadre de l'autocontrôle.

Résultats du contrôle réglementaire :

Résultats du contrôle réglementaire :

	Nombre de prélèvements réalisés	Nombre de prélèvements Non conformes	% de conformité
Paramètres microbiologiques	12	0	100 %
Paramètres physico-chimiques	19	4	78.95 %

✦ PROTECTION DES RESSOURCES EN EAU

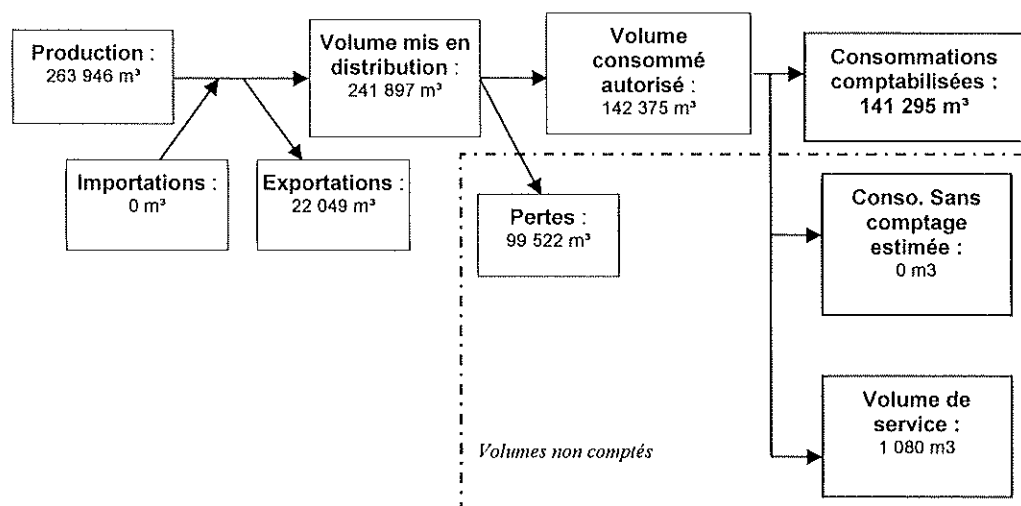
Indice d'avancement de la protection de la ressource en eau
POINT D'EAU D'AUBERMESNIL AUX ERABLES ET DE VILLERS SOUS
FOUCARMONT

	0%	aucune action
	20%	études environnementales et hydrogéologiques en cours
	40%	avis de l'hydrogéologue rendu
	50%	dossier recevable déposé en préfecture
➔	60%	arrêté préfectoral
	80%	arrêté préfectoral complètement mis en oeuvre (terrains acquis, servitudes mises en place, travaux terminés)
	100%	arrêté préfectoral complètement mis en oeuvre (comme ci-dessus), et mise en place d'une procédure de suivi de l'application de l'arrêté

valeur globale de l'indice d'avancement de la protection de la ressource,
calculée en tenant compte des volumes annuels d'eau produits ou achetés à d'autres services publics d'eau potable

60 %

PERFORMANCE DU RESEAU



Il n'est pas pris en compte de consommations sans comptage.

Il n'est pas pris en compte de volumes de service.

L'arrêté du 2 mai 2007 définit les indicateurs suivants :

- Rendement du réseau de distribution =**

$$\frac{\text{consommations comptabilisées} + \text{exportations} + \text{estimation consommations sans comptage}}{\text{volume produit} + \text{importations}}$$

	2020	2021	2022	2023	2024
Rendement du réseau de distribution [%]	68.51 %	69.22 %	66.32 %	58.92 %	62.3 %

- Indice des volumes non comptés =**

$$\frac{\text{estimation consommations sans comptage} + \text{volume de service} + \text{pertes}}{\text{longueur du réseau hors branchements}}$$

	2020	2021	2022	2023	2024
Indice linéaire des volumes non comptés [m³/km/j]	2.38	2.47	3.08	4.05	2.9

- Indice linéaire de pertes en réseau =**

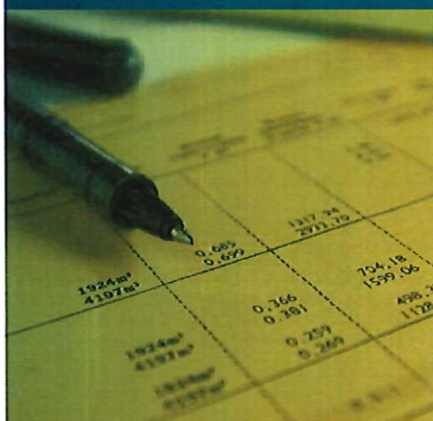
$$\frac{\text{pertes}}{\text{longueur du réseau hors branchements}}$$

	2020	2021	2022	2023	2024
Indice linéaire de pertes en réseau [m³/km/j]	2.38	2.47	3.08	4.02	2.8

Édition mars 2025
CHIFFRES 2024

Note d'information sur les redevances

L'agence de l'eau vous informe



LE SAVIEZ-VOUS ?

Le prix de l'eau en Seine-Normandie est de 4,19 euros TTC par m³.
Source : agence de l'eau Seine-Normandie - Étude sur le prix de l'eau - 2021

Vous pouvez retrouver le prix de l'eau de votre commune sur :
www.services.eaufrance.fr

Les composantes du prix de l'eau :

- le service de distribution de l'eau potable (abonnement, consommation)
- le service de collecte et de traitement des eaux usées
- les redevances de l'agence de l'eau
- les contributions aux organismes publics (OFB, VNF...) et l'éventuelle TVA

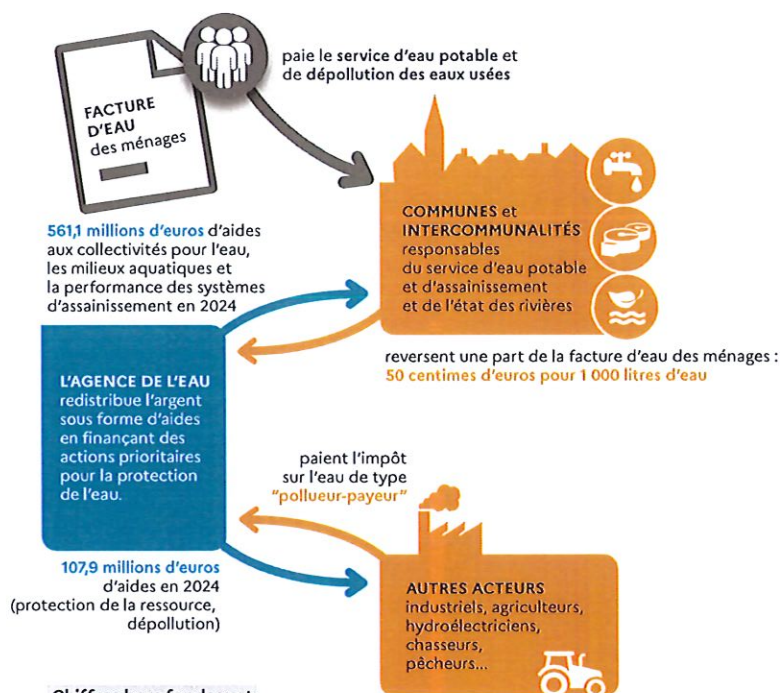
www.services.eaufrance.fr/docs/SISPEA_video.mp4

POURQUOI DES REDEVANCES ?

Les redevances des agences de l'eau sont des recettes fiscales environnementales perçues auprès de ceux qui utilisent l'eau et qui en altèrent la qualité et la disponibilité (consommateurs, activités économiques).

Les agences de l'eau redistribuent cet argent collecté sous forme d'aides pour améliorer les performances des stations d'épuration, fiabiliser les réseaux d'eau potable, économiser l'eau, protéger les captages d'eau des pollutions d'origine agricole, améliorer le fonctionnement des rivières...

Au travers du prix de l'eau, chaque habitant contribue à ces actions au service de l'intérêt commun et de la préservation de l'environnement, du cadre de vie et de la santé.



Chiffres hors fonds vert

©AESN



NOTE D'INFORMATION DE L'AGENCE DE L'EAU

Document à joindre au RPQS - Rapport annuel sur le prix et la qualité du service public de l'eau et de l'assainissement

L'article L.2224-5 du code général des collectivités territoriales, modifié par la loi n°2016-1087 du 8 août 2016 - art.31, impose à la/au maire ou à la/au président-e de l'établissement public de coopération intercommunale l'obligation de présenter à son assemblée délibérante un rapport annuel sur le prix et la qualité du service public (RPQS) destiné notamment à l'information des usagers. Ce rapport est présenté au plus tard dans les neuf mois qui suivent la clôture de l'exercice concerné. La/le maire ou La/le président-e de l'établissement public de coopération intercommunale y joint la présente note d'information établie chaque année par l'agence de l'eau ou l'office de l'eau sur les redevances figurant sur la facture d'eau des abonnés et sur la réalisation de son programme pluriannuel d'intervention.

RPQS > des réponses à vos questions : <https://www.services.eaufrance.fr/gestion/rpqs/vos-questions>

Édition mars 2025

NOTE D'INFORMATION SUR LES REDEVANCES DE L'AGENCE DE L'EAU SEINE-NORMANDIE
Rapport annuel sur le prix et la qualité du service public de l'eau et de l'assainissement

D'OÙ PROVIENNENT LES REDEVANCES ?

En 2024, le montant global des redevances (tous usages de l'eau confondus) émises par l'agence de l'eau s'est élevé à plus de 674 M€ dont plus de 403 M€ en provenance de la facture d'eau.

2024

recettes / redevances

Qui paie quoi à l'agence de l'eau Seine-Normandie pour 100 € de redevances ?

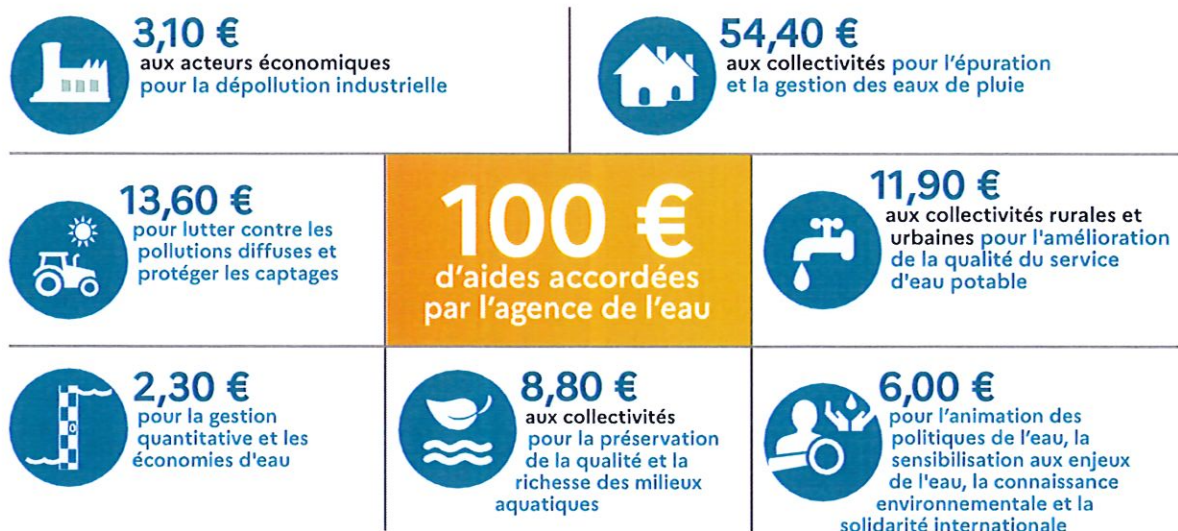


À QUOI SERVENT LES REDEVANCES ?

Grâce à ces redevances, l'agence de l'eau apporte, dans le cadre de son programme d'intervention, des concours financiers (subventions) aux personnes publiques (collectivités territoriales...) ou privées (acteurs industriels, agricoles, associatifs...) qui réalisent des actions ou projets d'intérêt commun au bassin ayant pour finalité la gestion équilibrée des ressources en eau. Ces aides réduisent d'autant l'impact des investissements des collectivités, en particulier, sur le prix de l'eau.

interventions / aides

Comment se répartissent les aides attribuées par l'agence de l'eau Seine-Normandie ?

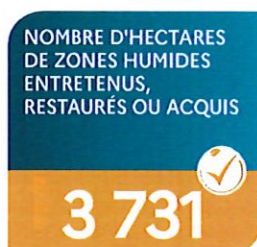
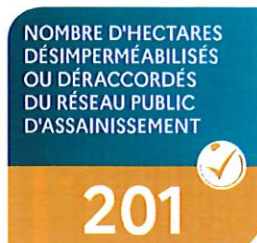


ACTIONS AIDÉES PAR L'AGENCE DE L'EAU SEINE-NORMANDIE EN 2024

Plus de 700 M€ d'aides financières ont été accordées pour soutenir 4 050 projets menés par les collectivités, entreprises, agriculteurs et associations pour améliorer la qualité des eaux et des milieux aquatiques et s'adapter au changement climatique. C'est une mobilisation significative pour la dernière année du programme d'intervention "Eau & Climat" 2019-2024.

65 % de ces aides contribuent directement à l'adaptation au changement climatique. De plus l'agence de l'eau a attribué 44,5 M€ aux collectivités au titre du fonds vert, volet "renaturation des villes et villages".

EN 2024...



LANCEMENT DU NOUVEAU PROGRAMME D'INTERVENTION DE L'AGENCE DE L'EAU



Le nouveau programme est entré en vigueur le 1^{er} janvier 2025. Avec une enveloppe de 4,7 milliards d'euros pour 6 ans, il répond à des priorités stratégiques, et mobilise des moyens permettant de fédérer tous les acteurs du bassin autour d'ambitions communes comme garantir un bon état des eaux, préserver la ressource pour sécuriser l'approvisionnement

en eau potable ou encore accompagner la transition agricole pour l'eau et reconquérir la biodiversité.

Pour connaître les aides possibles :

<https://www.eau-seine-normandie.fr/programme-eau-climat-biodiversite-2025-2030>

LA RÉFORME DES REDEVANCES DES AGENCES DE L'EAU

Le dispositif légal de la réforme des redevances, inscrit dans la loi de finances pour 2024, est entré en vigueur le 1^{er} janvier 2025. Il instaure, notamment, trois nouvelles redevances : redevance pour consommation d'eau potable, redevance de performance des systèmes d'assainissement collectif et redevance de performance des réseaux d'eau potable, venant se substituer aux redevances pour pollution de l'eau d'origine domestique et pour modernisation des réseaux de collecte.

Cette réforme vise à renforcer et à rendre plus lisible la mise en œuvre des principes « pollueur-payeur » et « préleveur-payeur » ainsi qu'à valoriser les efforts des collectivités pour une gestion patrimoniale vertueuse de leurs réseaux. Elle a également pour objectif de rééquilibrer progressivement les contributions des différentes catégories des redevables en diminuant la part des ménages dans la fiscalité de l'eau, tout en renforçant pour tous le « signal-prix » et en incitant à la sobriété. Ces ressources fiscales financeront notamment le déploiement du Plan Eau et permettront d'accompagner plus vite et plus fortement les acteurs des territoires face au changement climatique.

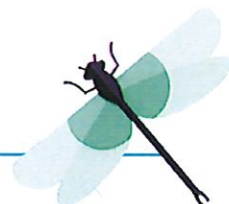
<https://www.eau-seine-normandie.fr/reforme-redevance-2025>

CHAQUE GOUTTE COMPTE, ÉCONOMISONS L'EAU !



Ensemble, nous pouvons agir de manière plus rapide et plus efficace pour préserver l'eau en qualité et en quantité, tout en préservant les écosystèmes. Notre principe directeur est la sobriété dans l'utilisation de l'eau.

L'objectif est que les économies réalisées par l'ensemble des usagers permettent de réduire les prélèvements d'eau sur le bassin de 10 % d'ici 2030.



AU PLUS PRÈS DES TERRITOIRES

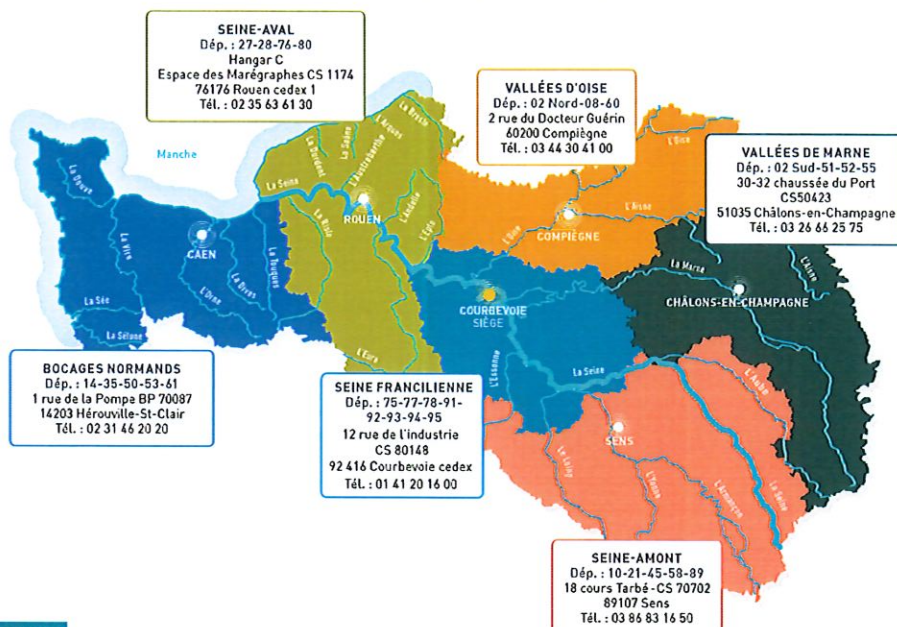
L'agence de l'eau Seine-Normandie met en œuvre la politique de l'eau du bassin en finançant les projets des acteurs locaux, grâce à des redevances perçues auprès de l'ensemble des usagers. Ces projets contribuent à améliorer la qualité des ressources en eau, des rivières, des milieux aquatiques et du littoral.

SIÈGE

12 Rue de l'Industrie, CS 80148
92416 Courbevoie cedex
01 41 20 16 00

DIRECTIONS TERRITORIALES

Les 6 directions territoriales de l'agence de l'eau permettent une intervention adaptée aux besoins spécifiques de chaque territoire.



DU MORVAN À LA NORMANDIE

Le bassin Seine-Normandie couvre près de 100 000 km², soit 18 % du territoire national métropolitain correspondant au bassin de la Seine, de ses affluents et aux bassins côtiers normands.

Il concerne 6 régions et 28 départements pour tout ou partie, 8 138 communes et 18,3 millions d'habitants.

L'estuaire de la Seine reçoit les rejets de 30 % de la population française et de 25 % de l'industrie nationale. 68 % de l'eau potable provient des nappes souterraines, le reste provenant des fleuves et des rivières. 5 100 captages produisent par an 1 400 millions de m³ d'eau et 2 775 stations d'épuration traitent les eaux usées de plus de 16,5 millions d'habitants.



Suivez l'actualité de l'eau du bassin sur eau-seine-normandie.fr

1964

Première loi
sur l'eau

**1 MISSION
COMMUNE**

pour l'eau,
la biodiversité
et le littoral

**4 GRANDES
PRIORITÉS**

Partager la ressource
Restaurer les cours d'eau
Agir pour les eaux littorales
Garantir le bon état des eaux

**1 600 AGENTS
ENGAGÉS**

pour une expertise
au service de l'eau,
sur le territoire
métropolitain

2024

L'eau, une priorité
pour tous !

2024 marque
pour les 6 agences
de l'eau 60 années
d'engagement
pour l'eau.

